

Le petit Fargantinois

Journal d'une classe au pays du cheval • Année 2015-2016

ÉDITO

Après avoir découvert de nombreux journaux, français et étrangers, nous avons, nous aussi, joué aux apprentis journalistes !

Voici le fruit de notre travail.

Bonne lecture !

La classe de CE1-CE2

Quel est votre club de football favori ?

Quel film d'animation avez-vous préféré ?

A quoi aimez-vous jouer en récréation ?

Connaissez-vous bien notre école ?

Savez-vous tout sur le Lac de Guerlédan ?

Quels sont les dangers de l'électricité ?

[SOMMAIRE]

Notre école
Page 1

Sciences
Page 4

Zoom sur ...
Le Lac du Guerlédan
Page 5

Sport
Page 7

Médias
Page 9

Bande-
Dessinée
Page 10

Informations. Reportages. Sondages. Divertissement

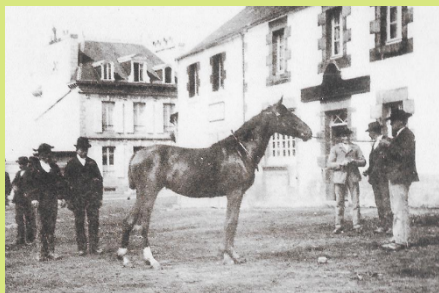
Connais-tu ? bien ton école ?

Notre école se situe dans le bourg de la commune de Corlay. Elle est près du collège et du gymnase. C'est très pratique quand nous allons en sport ou que les CM2 vont voir les sixièmes. Des pavillons (maisons individuelles) l'entourent.

Dans notre école il y a quatre classes. Dans l'ancien bâtiment, se situent la classe des CE1-CE2, celle des CM1-CM2, la salle d'arts visuels, la bibliothèque et la salle des maîtres.

En 2015, des pelleteuses ont démolí l'ancienne école. Pendant la démolition et la construction, il y avait des camions toupie et des camions bennes. La construction a duré 15 mois. Elle a coûté un peu plus d'un million d'euros. L'inauguration a eu lieu le samedi 26 septembre 2015.

Dans le nouveau bâtiment, on trouve les classes des PS-MS et des GS-CP, des toilettes, une douche, la garderie et les bureaux de Blanca et de la directrice.



Le savais-tu ?

Le nom de notre école vient du nom d'une jument. Elle s'appelait Fargantine. Elle était célèbre dans tout Corlay car elle avait gagné beaucoup de courses à l'hippodrome du Petit Paris.

La bibliothèque



Dans la bibliothèque, il y a beaucoup de choix : des romans, des albums, des bandes-dessinées, des magazines. Pour lire, on peut s'installer les poufs, les tapis ou les petits fauteuils ronds rangés dans la chenille. Tous les livres de notre école sont dans un logiciel sur l'ordinateur.



Les ATSEM



Les Atsem aident les maitresses à faire leur travail dans la classe. Elles s'appellent Chantal Prigent et Evelyne Daher.

A la cantine



A la cantine, il y a Blanca, Marie-Astrid, Virginie, Marie-Noëlle et Virginie M. Elles servent les plats aux enfants.

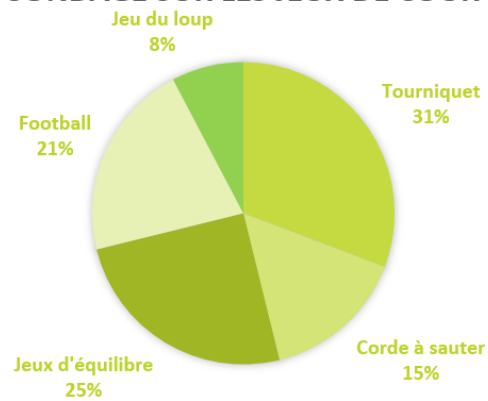
La cour de récréation



Dans notre école, il y a plein de jeux. A la récréation, on peut choisir les jeux d'équilibres, le toboggan, les cordes à sauter, les élastiques, les anneaux. Avec les ballons, on peut jouer au football ou faire d'autres jeux collectifs. Il y a aussi le tracé d'une marelle.



SONDAGE SUR LES JEUX DE COUR



GS-CP

Classe de
Laure Le Helley



CE1 - CE2

Classe de
Marina Beauvy-Jouanno



CM1-CM2

Classe de
Lydiane Bailly





Christophe Jouan
Architecte de l'école

Pourquoi a-t-on détruit l'ancienne école ?

On a déconstruit l'ancienne école, parce qu'elle n'était plus très efficace : la chaleur s'en allait par les murs et par le toit : C'était une passoire thermique, et il y avait de l'amiante, qui est un produit mauvais pour la santé.

Est-ce que c'est vous qui aviez construit la partie élémentaire qu'on utilise toujours ?

Non, l'école élémentaire est ancienne, je n'y ai pas touché.

Comment avez-vous fait l'école ?

L'école est construite selon la méthode d'une structure légère, c'est à dire avec une structure ossature bois (c'est le squelette du bâtiment). La composition des parois est multiple: Bois, isolant (laine de roche), lame d'air (petit vide pour la ventilation), à l'intérieur des cloisons avec plaques de plâtre (c'est ce que vous voyez à l'intérieur des classes) et à l'extérieur des panneaux composites en résine (qui ne bouge pas dans le temps). La dalle au sol est en béton et la toiture réalisée par des bacs en acier posés sur la charpente (et beaucoup d'isolant).

Pour construire une école, il y a beaucoup de contraintes : tous les bâtiments publics doivent respecter des règles et des lois. Par exemple, un bâtiment neuf doit respecter l'accessibilité pour tous, y compris les personnes handicapées ou âgées. C'est pour cela par exemple qu'il y a une rampe devant la cour, pour pouvoir venir en fauteuil roulant. Les bâtiments neufs doivent aussi respecter la nouvelle réglementation acoustique : En un mot, quand les enfants chahutent (cela arrive), le professeur ne doit pas être trop gêné, c'est pour cela que nous utilisons des matériaux absorbants (pour le sol et le plafond).



Comment avez-vous eu toutes ces idées ?

Les idées viennent en discutant avec les élus de Corlay et aussi avec les utilisateurs. Des réunions sont organisées. Les idées sont aussi le résultat de l'expérience. Plus on travaille sur ce genre de bâtiments, plus c'est facile d'organiser les locaux. Mais, le tout début de la réflexion, c'est le site que l'on nous propose: Il fallait conserver pendant le chantier, l'ancien bâtiment, ce qui nous a conduit à travailler un bâtiment qui a une forme de "L". On travaille aussi avec un programme qui nous dicte les surfaces à construire.

Le fait que la garderie soit dans l'école maternelle est une idée des élus de la Mairie de Corlay : Il est utile de rassembler les services pour mutualiser certains espaces. Par exemple, ce sont les mêmes sanitaires qui servent pour la maternelle et pour la garderie. Cela optimise les surfaces donc aussi l'argent dépensé

« Sheds » est
un mot
anglais.

A quoi sert la partie en hauteur avec des fenêtres ?

Ces parties sont appelées des "sheds". Ils permettent d'aller chercher la lumière du soleil. Comme vous l'avez vu, les classes sont orientées au Nord (c'est une lumière froide). Les sheds en toiture permettent d'apporter une lumière chaleureuse à l'intérieur de la garderie et de la maternelle.

Faites comme nous

Economisez l'électricité !

Voici plusieurs gestes simples pour économiser l'électricité tous les jours :



Quand on quitte une pièce, il ne faut pas oublier d'éteindre la lumière.



Quand on n'utilise pas un appareil, il faut le débrancher (ex : télévision, ordinateur, etc.) parce que même les appareils qui sont en veille consomment quand même de l'énergie.



En hiver, il n'est pas utile de chauffer la maison à 22°C pour être bien au chaud. Si on chauffe la maison à 19°C au lieu de 20°C, on diminue sa consommation d'énergie de 7%.



Quand on veut décongeler des aliments, il faut les mettre au frigo plutôt qu'au micro-onde parce qu'avec le froid des produits, on pourra baisser alors la température du frigo et il utilisera moins d'électricité.

Economiser
l'électricité, c'est
protéger la
planète, mais
aussi penser à son
porte-monnaie !

Attention, danger !

Il ne faut jamais jouer avec un appareil électrique !

Il ne faut pas jouer avec des fils électriques !

Il ne faut pas enfoncer des objets métalliques dans les prises !

Il ne faut pas brancher une multiprise sur une autre multiprise !

Il ne faut pas utiliser le sèche-cheveux quand on a les mains ou les pieds mouillés !

Il ne faut pas mettre des jouets ou des vêtements sur un radiateur électrique !

Il ne faut pas installer une ampoule ou réparer un appareil électrique sans couper le disjoncteur !

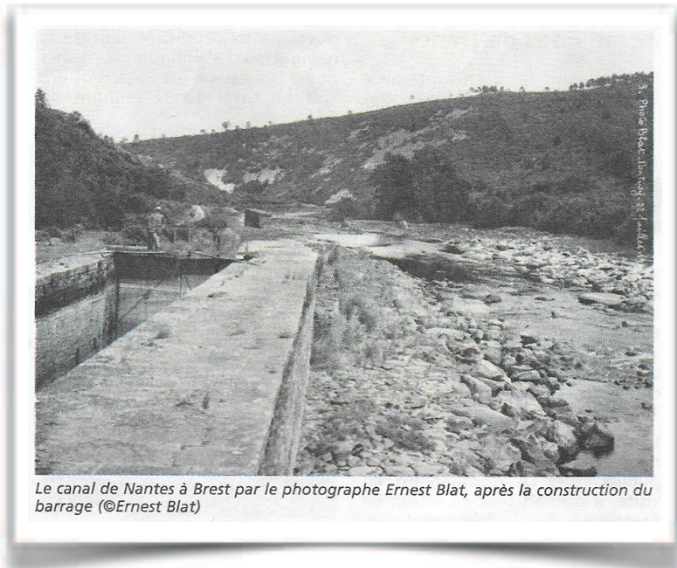
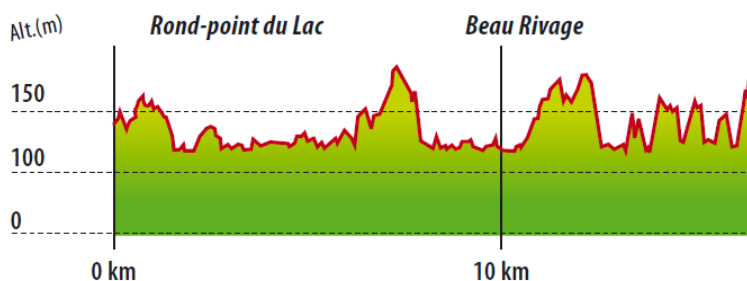
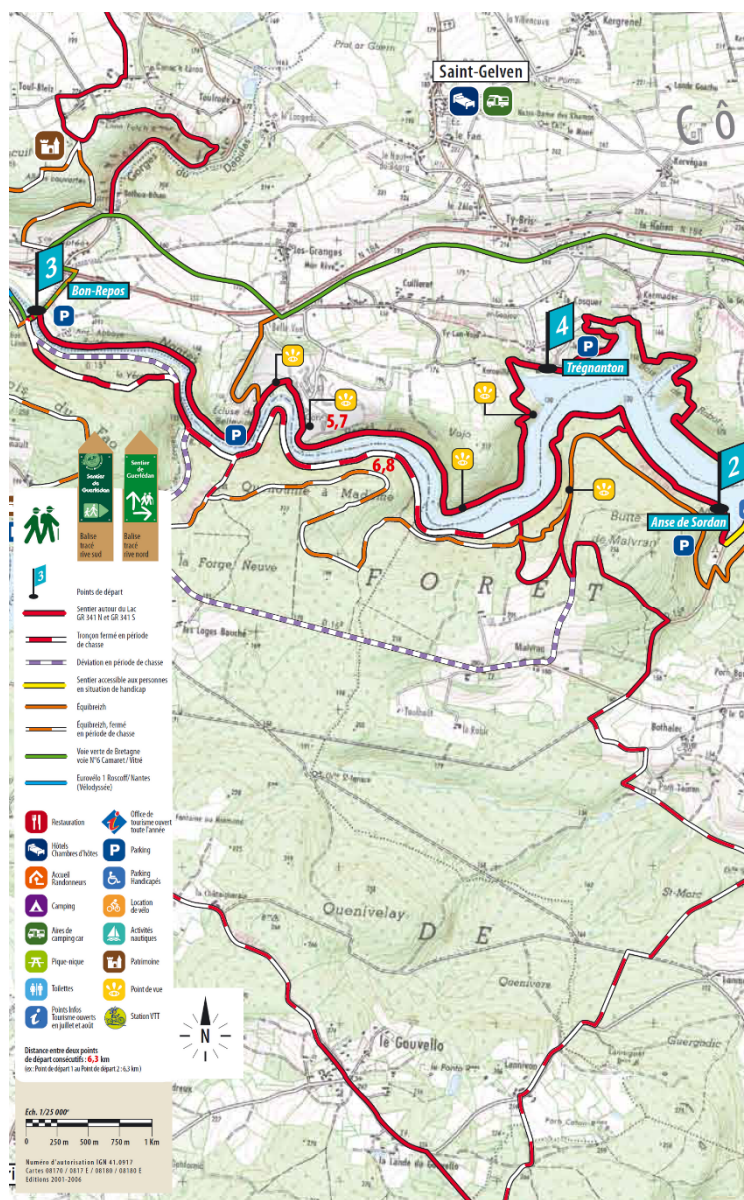
Il ne faut pas poser une plante à côté d'un appareil électrique parce que c'est dangereux quand on l'arrose !

Fais bien
attention à ton
petit frère et/ou
à ta petite sœur :

Le lac de Guerlédan

Au 18^{ème} siècle le royaume de France est en conflit avec le royaume de grande Bretagne. L'arsenal de Brest se retrouve bloqué en mer d'Iroise et en Manche par les anglais. Alors, Louis XIV, roi de France, décide de construire le canal de Nantes à Brest pour que les bateaux puissent naviguer à l'intérieur du Pays. A partir de 1875, les premiers camions circulent sur les routes, il y a de plus en plus de voies ferrées, alors le canal est moins utilisé. Maintenant, il n'est utilisé pratiquement que pour le tourisme.

L'année 2015 est l'année de la 5^{ème} vidange de Guerlédan. C'est la dernière fois que le lac est vidé de l'Armor (Mûr-de-Bretagne, Caurel, et Saint-Gelven) et sur le lac on apprend sur l'histoire de ce lac ...

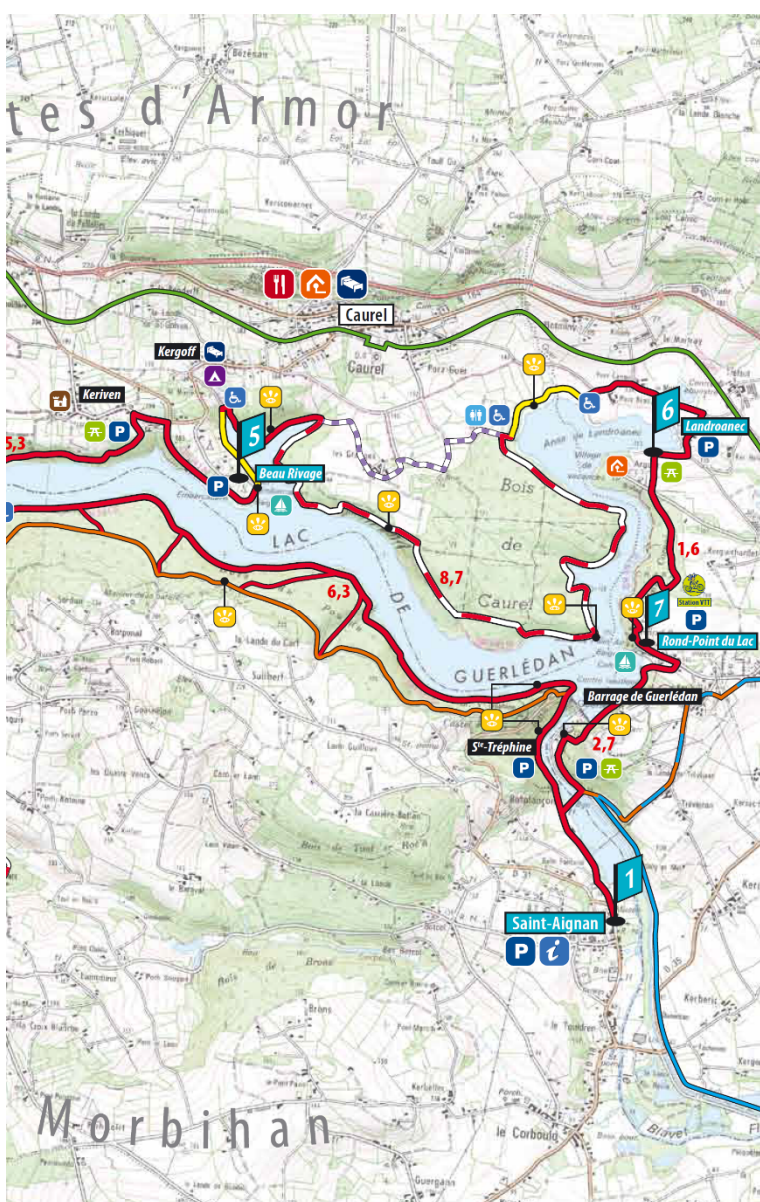


La construction du barrage de Guerlédan date de 1921. La construction a duré 8 ans. Pour le construire, il fallait 500 mètres cube de béton par jour. La création du barrage a stoppé la circulation des bateaux sur le canal de Nantes à Brest. Dix-sept écluses du canal ont été noyées sous l'eau du lac.

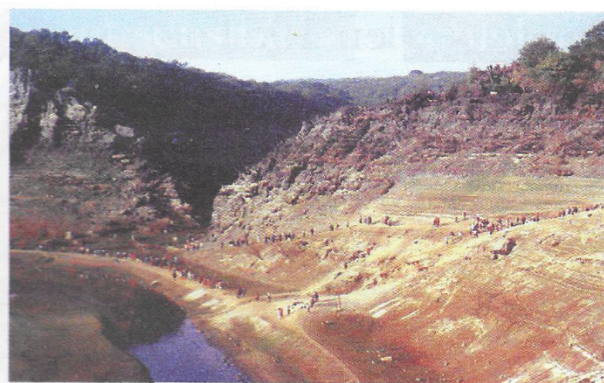


Le tour du lac mesure 40 kilomètres.

est un lac artificiel situé à la fois sur le département des Côtes d'Armor et le département du Morbihan (Saint Aignan, Sainte-Brigitte). Voici

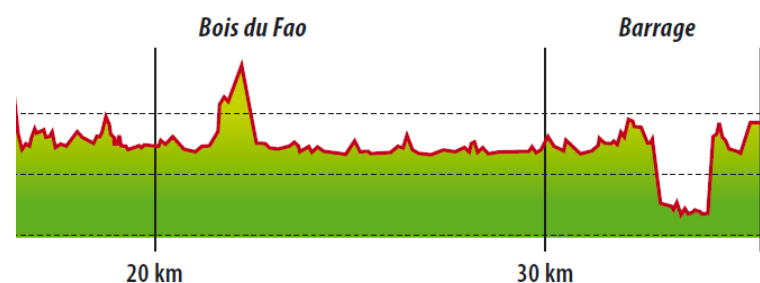


C'est en 1921 que M.Ratier, sous-préfet de Pontivy a décidé de construire le barrage sur le canal de Nantes à Brest pour installer une grande usine électrique. Le Blavet donne de l'énergie au barrage en faisant tourner des turbines, qui elles-mêmes font tourner des alternateurs. Ainsi, on obtient de l'électricité. C'est EDF qui est propriétaire du barrage depuis 1946. Il y a eu 5 vidanges : en 1951, 1966, 1975, 1985 et 2015. Cela permet à EDF de faire des travaux sur le barrage : installer un batardeau (sorte de grosse porte) pour chacune des conduites, rénover les vannes de vidange, etc.



En 1975, comme dix ans plus tard (photo), les curieux se baladaient dans le fond du lac asséché. A la découverte d'une vie passée.

Près d'un million de personnes sont venues voir l'assec du lac de Guerlédan pendant l'été 2015. Des gens sont venus de partout et maintenant on connaît Guerlédan et le Centre Bretagne. La remise en eau a débuté fin octobre. Et maintenant, le lac est plein.



Sport à l'école

Le gymnase

A l'école, nous faisons sport soit au gymnase soit à l'extérieur quand il fait beau. Pour commencer une séance de sport, on s'échauffe pour préparer les muscles. Puis, on donne les consignes du jeu ou des ateliers. Parfois, à la fin, on fait des étirements. En sport, nous faisons plein d'activités : on s'entraîne pour la course longue, on fait des jeux collectifs, de la gymnastique ...



Pour être en bonne santé, il faut faire du sport de manière régulière !



La piscine

Nous allons à la piscine le vendredi. Nous apprenons à nager et à plonger, par exemple nous nous entraînons à faire un **plongeon canard**. Il y a plusieurs groupes : les tortues, les poissons, les orques, les dauphins et les requins. Chaque groupe travaille avec un **maître-nageur**, des parents, ou une maîtresse. Les groupes se répartissent entre les trois **bassins**. A la dernière séance, nous glissons dans le grand toboggan

Lexique

plongeon canard : plongeon la tête la première dans l'eau pour aller vers le fond du bassin.

bassins : A la piscine de Loudéac, il y en a trois : le bassin ludique, le bassin d'apprentissage et le grand bassin.

Maître-nageur : c'est une personne qui enseigne la natation.

Zoom sur un sportif : Neymar



Neymar est un footballeur international. Il est né le 5 Février à Mogi das Cruzes au Brésil. Il joue pour l'équipe nationale du Brésil (il est le capitaine depuis le 4 septembre 2014). Il évolue aussi au poste d'attaquant au FC Barcelone. En 2015, il a fait partie des trois finalistes pour le Ballon d'or.

et après l'école...

La danse



Le lundi, il y a danse classique à la MJC de Quintin. Nous apprenons à faire des pauses, des pas, des glissades. Nous portons des tuniques avec un tutu.



Le mercredi après-midi, il y a du volley au gymnase de Corlay. Le volley est un sport qu'on peut faire sur la plage ou dans une salle de sport. Il y a plusieurs entraîneurs : Alain, Tanguy et Léna. Ils sont très gentils. Au volley, il ne faut pas faire des passes au pied mais à la main. Parfois, l'équipe se déplace à Lamballe ou à Plancoët.

La natation



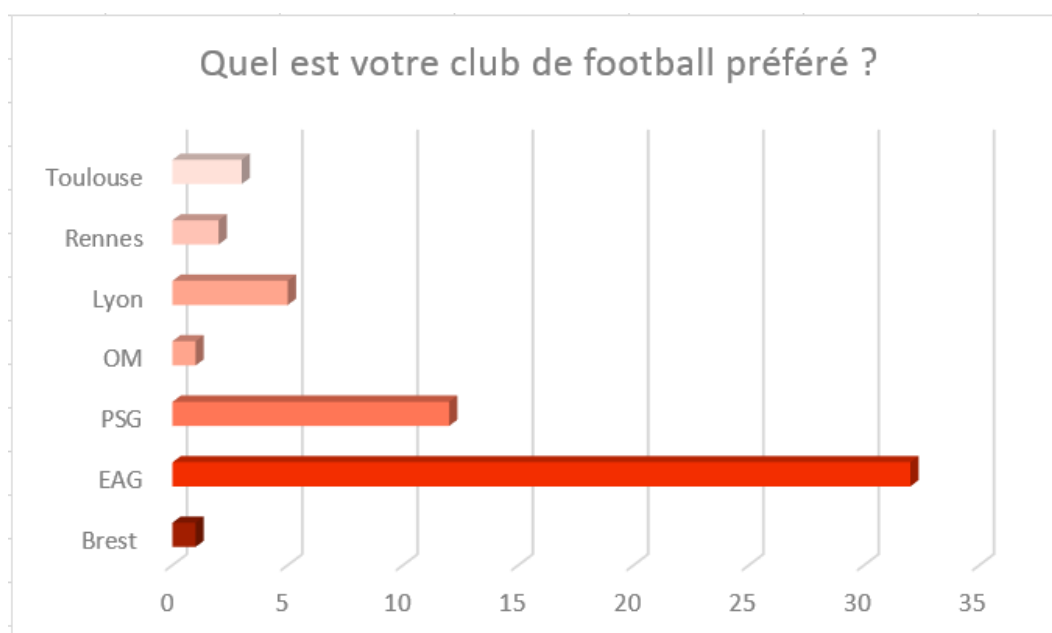
Le samedi, il y a des séances de natation à la piscine de Gouarec. Cela commence à 11h30 et la fin est à 12h30. On apprend à nager. On saute du plongeur. On attrape des anneaux. A la fin de la séance, on fait des jeux. On peut s'inscrire à partir de 5 ans.

Le football



Le samedi après-midi, on peut faire du football à Corlay. Nos entraîneurs s'appellent Fabrice, Jérôme et Philippe. On fait des jonglages, des contrôles et un entraînement. A la fin, on fait un match. Nous jouons parfois contre d'autres équipes. Il y a des matchs et des tournois.

Nous avons organisé un sondage chez les élèves de GS-CP, de CE1-CE2 et de CM1-CM2 pour connaître leur club de football préféré.



La SÉLECTION de la REDAC'

RENTRÉE DES CLASSES



Un grand-père a fait les devoirs de son petit-fils. Quand le maître regarde son travail, tout est faux, alors le petit garçon décide de faire l'école buissonnière. Il va dans la rivière et après quelques instants, il attrape un serpent. Il rentre à l'école puis il met le serpent dans le cahier d'un de ses camarades. C'est la panique dans la classe.

LE MOINE ET LE POISSON



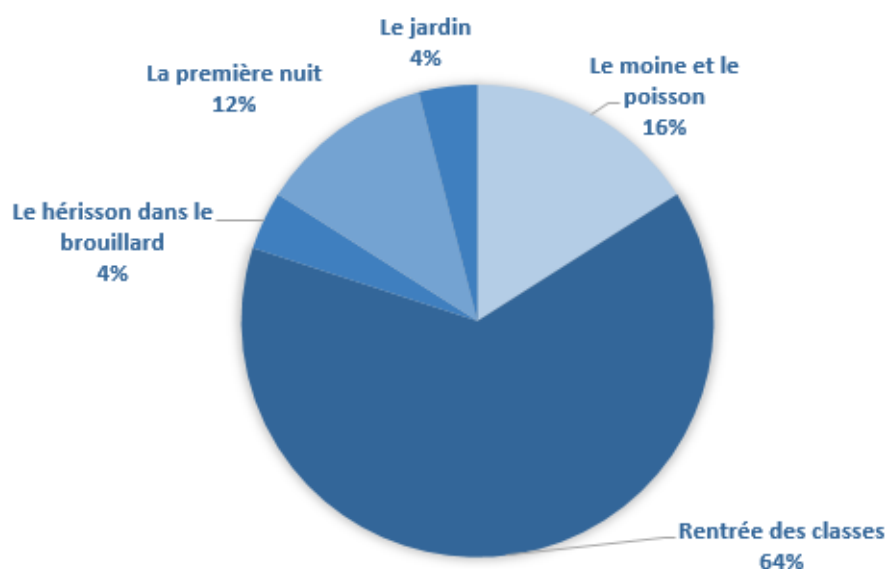
Un moine veut attraper un poisson qui n'arrête pas de sauter partout. Le religieux saute dans l'eau et nage pour essayer de le saisir mais il n'y arrive jamais. Enfin, un jour, il réussit. Ce qui nous a fait rire : les sauts et les chutes du moine à chaque tentative pour saisir le poisson.

LA PREMIÈRE NUIT



C'est l'histoire d'un garçon qui se perd dans le métro. A un moment, il rencontre une petite fille. Puis, il s'endort et il se met à rêver.

QUEL EST VOTRE COURT-MÉTRAGE PRÉFÉRÉ ?

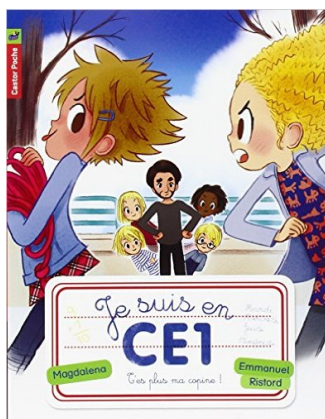


Aimez vous lire ?



Nos livres préférés

Je suis en CE1 : « T'es plus ma copine ! »



C'est l'histoire de deux amies qui ne font que de se disputer pour une corde à sauter rose.

Le maître leur propose une corde à sauter pour jouer à plusieurs.

Vont-elles se réconcilier un jour ?

Le kididoc des pourquoi ?



C'est un livre qui explique plein de choses, avec des questions et leurs réponses.

JEU

Rush hour

- ✎ Choisir une des cartes.
- ✎ Placer les véhicules sur le plateau de jeu comme sur le modèle de la carte.
- ✎ Sortir la voiture rouge par la sortie, en déplaçant les autres véhicules (mais sans les soulever).



 1 joueur

 5 à 10 minutes

Dame Coca sur Paturie



Heureusement que Mexico ne s'est pas bagarré avec le Patou !



L'école - Matthias, Lilian, Alexis, Erell, Maéllia, Lahoura, Elodie et Brewen.

Sciences - Manon, Maïwenn, Lou

Guerlédan - Erell, Manon, Noah G., Noan, Maéllia, Timothé, Ava

Sports - Mélina, Sara, Manech, Noan, Lilian, Matthias, Manon, Mathis, Maïwenn

Médias - Elliot, Romain, Mathis, Noah H, Elodie, Erell, Rouchda, Timothé, Lou, Aodrenell, Ava, et Nico

Bande dessinée - Mathis, Matthias